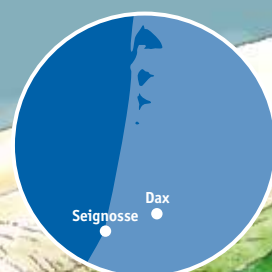


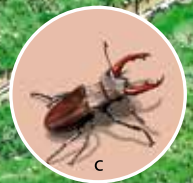
# Dunes des Casernes

Océan Atlantique



Plage des Casernes  
plage surveillée

Plage de l'Agréou  
plage surveillée



- a - Hélianthème à gouttes
- b - Engoulevent
- c - Lucane cerf-volant
- d - Sceau de Salomon



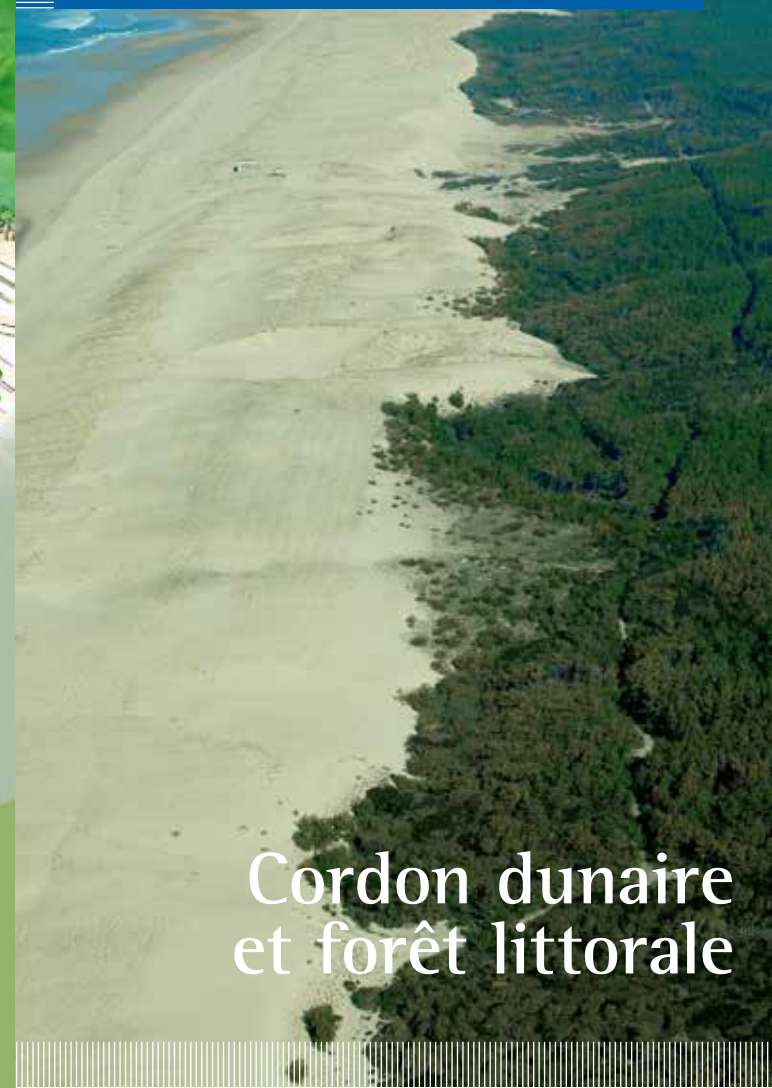
Seignosse le Penon

Crédit photos : Conservatoire du littoral, Olivier Collin, Maël Soleau - ONF  
Illustration : Alain Glowczak



**Informations pratiques sur le site**  
Seignosse Tourisme organise des visites nature  
avec pour guide un technicien de l'ONF  
Pour s'inscrire : 05 58 43 32 15  
**Accès parkings :**  
Parking plage des Casernes : lat 43°43'27.79" N - long 1°25'30.06" O  
Parking plage de l'Agréou : lat 43°42'42.33" N - long 1°25'58.49" O

# Dunes des Casernes Seignosse



## Cordon dunaire et forêt littorale





## L'ancien lit de l'Adour



## La vocation du Conservatoire du littoral

**E**n 1995 et 1996, le Conservatoire a acquis à Seignosse, 72 hectares de dune boisée et non boisée en arrière de la dune domaniale. Les parcelles étant enclavées entre les deux plages des Casernes et de l'Agréou, un lotissement et un camping, leur achat était nécessaire pour mettre en place une bonne gestion de la dune et de ses accès, protéger ce secteur sensible très fréquenté et arrêter l'extension de l'urbanisation.

Le site est caractéristique des paysages du littoral sud landais issus d'une intervention humaine volontaire. Au XVI<sup>e</sup> siècle, sous le règne de Charles IX puis d'Henri III, l'ingénieur Louis de Foix met fin aux vagabondages de l'Adour et lui donne son tracé actuel pour rejoindre l'Atlantique. Avant son détournement définitif vers Bayonne en 1578, le fleuve divaguait jusqu'à Vieux Boucau un peu plus au nord. Il passait à quelques centaines de mètres à l'est du site. Puis, au XIX<sup>e</sup> siècle, la fixation du cordon dunaire par une végétation adaptée a modifié le paysage. Les dunes de Seignosse ont été fixées en 1827 et 1828.



La dune continue toujours d'évoluer, sous l'action naturelle des vents et de la mer. Elle est traversée par un très large siffle-vent, brèche créée par l'érosion éolienne. Unique par ses dimensions sur le littoral de Nouvelle-Aquitaine, ce siffle-vent est conservé et étudié de près par les experts de l'Office National des Forêts (ONF).

Associés aux pins maritimes, les feuillus, chênes lièges (dont l'écorce protège du feu) et chênes pédonculés sont caractéristiques d'une forêt non exploitée. En étant attentif, on peut observer sur certains vieux pins l'entaille verticale faite du temps du gemmage pour récolter la résine.

Les ajoncs, genêts et arbusiers forment une strate arbustive et buissonnante, propice aux petits passereaux et à tout un cortège d'insectes.

Sur la dune boisée, bordant cette forêt, les pins maritimes subissent de plein fouet l'action du sel (halomorphose) et du vent (anémomorphose). Leurs formes biscornues les distinguent de leurs proches cousins droits et élancés.

Enfin, à l'ouest, la dune non boisée culmine à une altitude moyenne de 20 mètres. Il s'y épanouit une flore caractéristique de ces milieux ; Liseron des sables, Panicaut, Euphorbe, Œillet des dunes, Astragale de Bayonne, Linaire à feuille de thym, Epervière laineuse ...

La gestion de cette forêt littorale concilie le maintien de la biodiversité, l'amélioration des qualités paysagères et l'équilibre économique. Depuis plus de 30 ans, l'absence de sylviculture intensive a permis à la forêt d'évoluer différemment, avec une diversification des peuplements (âges) et une bonne dynamique des feuillus.

Toute cette nature est précieuse, c'est pour la protéger des piétinements qu'il est indispensable de respecter les cheminements entretenus par l'ONF, gestionnaire du site.

Elle répond à des enjeux de société fondamentaux : prévenir la disparition et la banalisation des espaces naturels du littoral, zone à la fois sensible et très convoitée.

**Le cœur de sa mission, c'est l'acquisition foncière, pour préserver irréversiblement.**

En achetant des terrains, le Conservatoire du littoral, les protège sur le long terme. Il les restaure et les aménage afin de maintenir la richesse biologique, esthétique et identitaire de nos côtes et d'en permettre le libre accès à tous.

Cette action s'appuie sur un partenariat de longue durée avec les collectivités territoriales, les établissements publics, les associations en lien avec l'environnement et des fondations d'entreprise.

## Le Conservatoire du littoral en Aquitaine

La délégation de rivages Aquitaine, basée à Bordeaux, intervient sur trois des départements littoraux de Nouvelle-Aquitaine, la Gironde, les Landes et les Pyrénées-Atlantiques.

Une équipe de 10 personnes travaille en lien avec les services centraux de l'établissement basés à Rochefort et avec les gestionnaires des sites. Cette équipe assure la veille foncière et l'acquisition des terrains et pilote la gestion des sites confiée à ses partenaires pour un littoral protégé et ouvert à tous.

[www.conservatoire-du-littoral.fr](http://www.conservatoire-du-littoral.fr)

*L'action de la délégation est soutenue par les collectivités territoriales, en particulier par la Région Nouvelle-Aquitaine qui l'accompagne dans son programme d'investissement et sa communication et les départements qui participent à l'acquisition d'espaces naturels et à leur gestion.*

