



Bénéfices patrimoniaux de la protection mise en place par le Conservatoire du littoral

Étude réalisée par le cabinet Vertigo Lab, avec le soutien financier de la Fondation P&G pour la protection du littoral

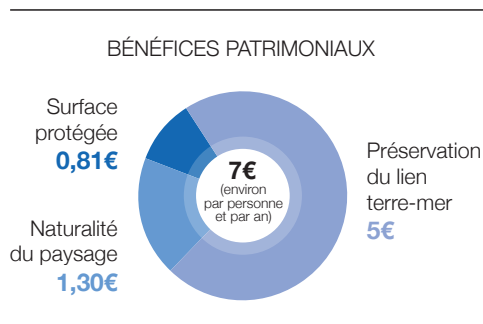
Valeurs de non usage des sites du Conservatoire

L'évaluation des bénéfices patrimoniaux des sites du Conservatoire du Littoral a pour objet de mesurer les bénéfices associés aux « valeurs de non-usage » des sites du Conservatoire du Littoral.

Ces bénéfices reflètent le poids accordé par la population à l'action du Conservatoire, indépendamment des activités ou des usages pratiqués sur le littoral. Les valeurs de non-usage du littoral sont liées à la conscience de la pérennité de ces espaces naturels côtiers (valeurs d'existence) ou la nécessité de préserver ces espaces pour les générations futures (valeurs de legs).

Les bénéfices patrimoniaux ont été évalués à partir de scénarii de gestion sur la période 2015-2050 définis à partir du contenu de la stratégie à long terme du Conservatoire et d'une enquête réalisée auprès d'un échantillon représentatif de la population française, composé de 500 personnes.

Plusieurs scénarii d'évolution à 35 ans (soit le terme de mise en œuvre de la Stratégie à long-terme 2050 du Conservatoire) ont été soumis aux personnes interrogées. Une contribution monétaire hypothétique associée à chaque scénario permet d'en déduire la valeur monétaire accordée aux différentes évolutions prévues par les scénarii. La valeur totale obtenue à partir de la somme des valeurs de chaque attribut est la valeur de non-usage associée aux sites du Conservatoire, c'est-à-dire la valeur accordée à l'action de préservation par le Conservatoire du littoral et ses partenaires à l'horizon 2050, indépendamment des usages qui en sont faits.



LA CONSTRUCTION DES SCÉNARII À L'HORIZON 2050

Des entretiens qualitatifs ont été menés auprès d'experts du littoral pour la construction de ces scénarii, qui traduisent plusieurs représentations sociales et culturelles du littoral ainsi que de ses enjeux. Trois caractéristiques principales du littoral ont été retenues pour la construction des scénarii :

- la surface du littoral protégée par le Conservatoire : cela comprend le patrimoine naturel comme le patrimoine bâti qui bénéficient d'un statut inaliénable, protégé, préservé, voire restauré ;
- la naturalité du paysage littoral : cela sous-entend l'état d'artificialisation du paysage, d'exploitation des ressources naturelles et de fréquentation des sites ;
- la préservation du lien terre-mer : cela définit la qualité et la continuité de la transition entre la mer et la terre.

PRÉFÉRENCES POUR LES SCÉNARII D'ÉVOLUTION

L'analyse des préférences pour les scénarii révèle qu'une large majorité des personnes interrogées ont une préférence marquée pour voir les attributs de non-usage du littoral s'améliorer dans l'avenir. La majorité des personnes interrogées expriment ainsi une nette préférence pour la mise en œuvre de la stratégie à long-terme du Conservatoire et n'envisagent pas une situation de « statu quo » dans laquelle le littoral subirait une dégradation progressive. L'amélioration de la composante « préservation du lien terre-mer » est largement privilégiée dans les évolutions de scénarii – cet attribut pèse cinq fois plus lourd dans le choix que les deux autres « naturalité » et « surface acquise ». Ce résultat souligne l'importance considérable accordée par les Français à la préservation de transitions douces et naturelles entre la terre et la mer.

CONSTRUCTION DES PRÉFÉRENCES

Seize variables individuelles explicatives ont été retenues pour expliquer les préférences des individus : des variables liées à l'attitude et au niveau de connaissance vis-à-vis des enjeux environnementaux, des variables liées à l'importance accordée aux différents attributs a priori et des variables socio-économiques.

D'après les résultats de l'analyse, **il n'est pas nécessaire de connaître le littoral, de le pratiquer ou d'y habiter pour exprimer des valeurs de non-usage à son encontre : l'usage du littoral est un critère qui ne rentre pas en ligne de compte dans la construction des préférences des individus.** Ainsi, n'observe-t-on pas de différence entre résidents et non-résidents de communes littorales pour expliquer les choix de préservation du littoral. Ce résultat est important car il souligne que **la protection du littoral est un enjeu pour tous les Français**, qu'ils soient usagers du littoral ou non.

BÉNÉFICES PATRIMONIAUX ET CONSIDÉRATIONS DE POLITIQUES PUBLIQUES

Le calcul des bénéfices patrimoniaux de la protection du Conservatoire permet d'estimer **la valeur totale de non-usage de protection des sites du Conservatoire à 7,11 euros par personne et par an soit un total pour l'ensemble de la population française de plus de 18 ans un total de près de 280 millions d'euros.**

Cette valeur de non-usage quantifie l'attachement de l'ensemble de la population française à l'action du Conservatoire. À titre de comparaison, les coûts d'investissement et de gestion sur le site du Conservatoire sont de l'ordre de cent millions d'euros par an.

Ces résultats fournissent un éclairage important sur la volonté des Français de voir leur littoral protégé, aujourd'hui et à l'avenir. Ces valeurs sont des indicateurs monétaires utiles au décideur puisqu'ils permettent de quantifier les bénéfices procurés par la politique de protection du Conservatoire aux Français, indépendamment de l'usage qu'ils font du littoral.