



---

**Conseil d'administration**

Séance du 24 novembre 2016

---

Délibération n° **2016-131**  
Point n° **6.1.10**

**PROGRAMME D'ACQUISITION : MARAIS DE MEYRANNE (COMMUNE D'ARLES)**

Vu les articles L.322-1 et suivants du code de l'environnement et les articles réglementaires correspondants, notamment les articles R. 322-26 et R. 322-37 ;

Vu la délibération du conseil d'administration du Conservatoire du littoral en date du 23 avril 2014 prenant acte de l'élection de sa présidente ;

Afin de mettre en œuvre les opérations ci-dessous désignées, la directrice du Conservatoire du littoral est autorisée à signer :

- les actes authentiques d'acquisition après négociation amiable ;
- les décisions de préemption ;
- les conventions de mise à disposition valant affectation, les conventions d'attribution et les conventions de remise en gestion de biens du domaine public ou de biens appartenant à des collectivités publiques ;
- les actes d'acceptation de donation.

Les décisions sont prises au vu de l'évaluation des biens par France Domaine et à un prix inférieur ou égal à celle-ci.

Les superficies indiquées sont données dans la limite d'une variation de 10 %.

Une carte-plan est annexée à la présente délibération.

***Bouches-du-Rhône***

Marais de Meyranne – Commune d'Arles (extension)

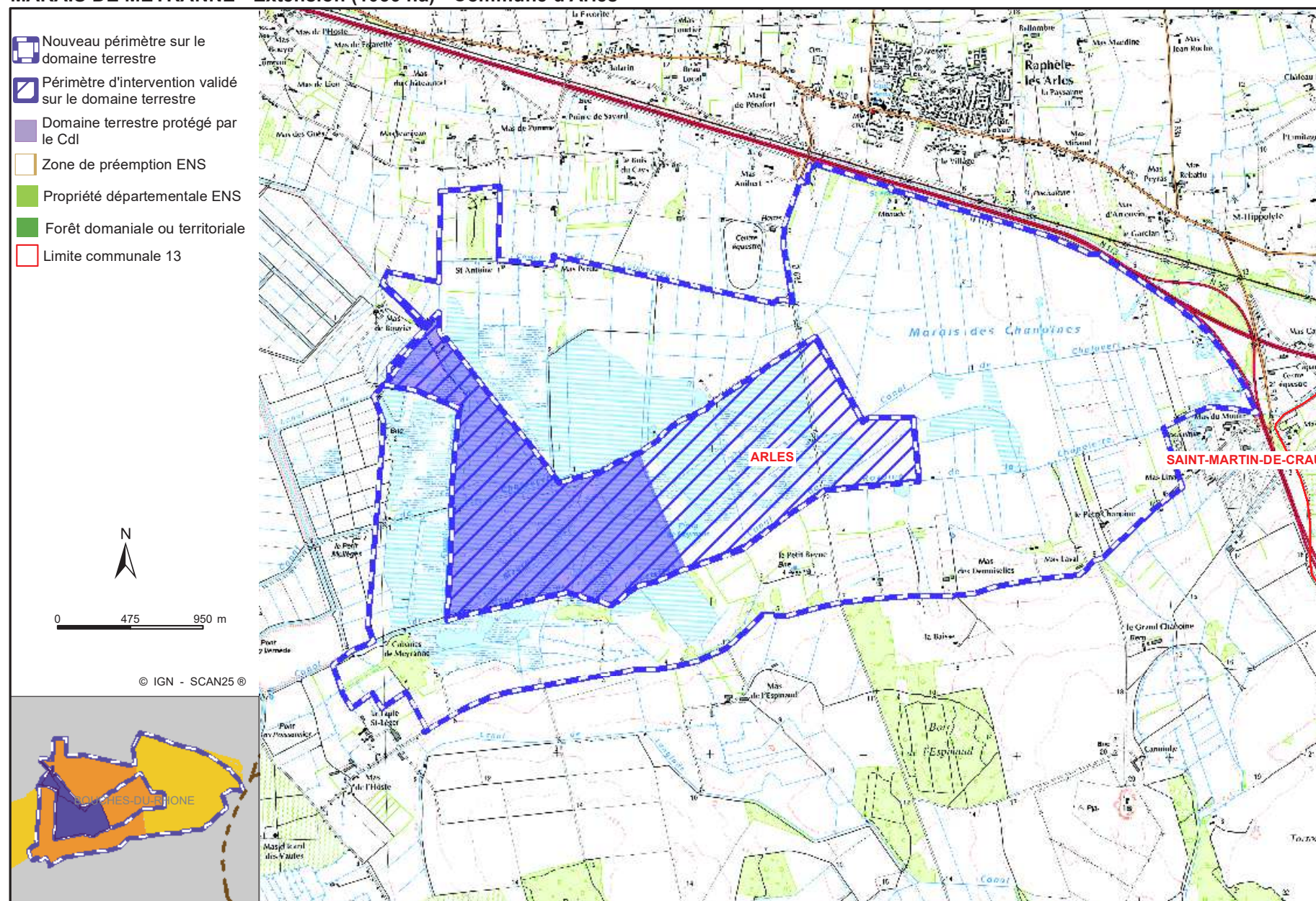
1 036 ha.

Avec cette extension, l'ensemble du périmètre approuvé par le conseil d'administration s'élève à 1 335 ha.

La présidente

  
Viviane LE DISSEZ

## MARAIS DE MEYRANNE - Extension (1036 ha) - Commune d'Arles





---

**Conseil d'administration**

Séance du 24 novembre 2016

---

Délibération n° 2016-132

**Point n° 6.1.11**

**EXTENSION AIRE DE COMPETENCE : COMMUNE DE LE PARADOU, MARAIS DE L'ILON –  
BOUCHES-DU-RHONE**

Vu les articles L.322-1 et suivants du code de l'environnement, en particulier l'article L 322-1-III

Vu les articles réglementaires correspondants, notamment les articles R. 322-26 et R. 322-37 ;

Vu la délibération du conseil d'administration du Conservatoire du littoral en date du  
23 avril 2014 prenant acte de l'élection de sa présidente ;

Afin de permettre l'intervention du Conservatoire du littoral sur le marais de l'Ilon qui s'étend sur la commune du Paradou, située hors des cantons côtiers, le conseil d'administration donne mandat à la directrice afin de solliciter auprès du préfet l'extension de l'aire de compétence de l'établissement sur la section cadastrale AH du territoire de cette commune, s'agissant d'une zone humide située dans un département côtier.

La présidente

  
Viviane LE DISSEZ





---

**Conseil d'administration**

Séance du 24 novembre 2016

---

Délibération n° 2016-133

**Point n° 6.1.11**

**PROGRAMME D'ACQUISITION : MARAIS DE L'ILON (COMMUNE D'ARLES, LE PARADOU)**

Vu les articles L.322-1 et suivants du code de l'environnement et les articles réglementaires correspondants, notamment les articles R. 322-26 et R. 322-37 ;

Vu la délibération du conseil d'administration du Conservatoire du littoral en date du 23 avril 2014 prenant acte de l'élection de sa présidente ;

Afin de mettre en œuvre les opérations ci-dessous désignées, la directrice du Conservatoire du littoral est autorisée à signer :

- les actes authentiques d'acquisition après négociation amiable ;
- les décisions de préemption ;
- les conventions de mise à disposition valant affectation, les conventions d'attribution et les conventions de remise en gestion de biens du domaine public ou de biens appartenant à des collectivités publiques ;
- les actes d'acceptation de donation.

Les décisions sont prises au vu de l'évaluation des biens par France Domaine et à un prix inférieur ou égal à celle-ci.

Les superficies indiquées sont données dans la limite d'une variation de 10 %.

Une carte-plan est annexée à la présente délibération.

***Bouches-du-Rhône***

Marais de l'Ilon – Communes de Arles, Le Paradou (nouveau)

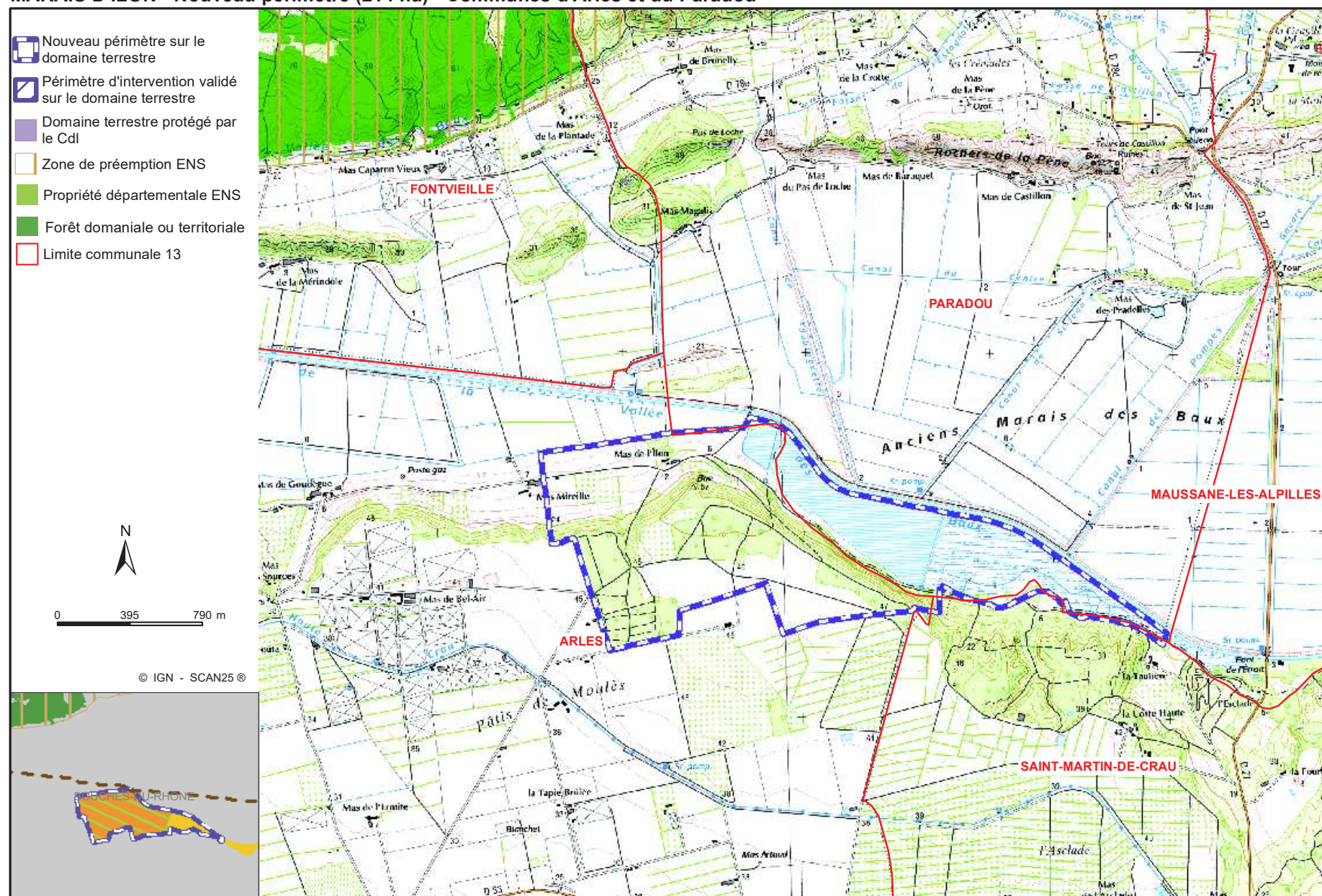
214 ha.

La superficie de ce périmètre d'intervention comprend une zone humide de 64 ha sur la commune de Le Paradou, canton non côtier, qui fait l'objet d'une approbation de l'extension de l'aire de compétence du Conservatoire sur ce territoire, dans le cadre de la délibération précédente n°2016-133.

La présidente

Viviane LE DISSEZ

## MARAIS D'ILON - Nouveau périmètre (214 ha) - Communes d'Arles et du Paradou





---

**Conseil d'administration**

Séance du 24 novembre 2016

---

Délibération n° **2016-134**  
**Point n° 6.1.12**

**PROGRAMME D'ACQUISITION : CAP CANAILLE (COMMUNE DE LA CIOTAT)**

Vu les articles L.322-1 et suivants du code de l'environnement et les articles réglementaires correspondants, notamment les articles R. 322-26 et R. 322-37 ;

Vu la délibération du conseil d'administration du Conservatoire du littoral en date du 23 avril 2014 prenant acte de l'élection de sa présidente ;

Afin de mettre en œuvre les opérations ci-dessous désignées, la directrice du Conservatoire du littoral est autorisée à signer :

- les actes authentiques d'acquisition après négociation amiable ;
- les décisions de préemption ;
- les conventions de mise à disposition valant affectation, les conventions d'attribution et les conventions de remise en gestion de biens du domaine public ou de biens appartenant à des collectivités publiques ;
- les actes d'acceptation de donation.

Les décisions sont prises au vu de l'évaluation des biens par France Domaine et à un prix inférieur ou égal à celle-ci.

Les superficies indiquées sont données dans la limite d'une variation de 10 %.

Une carte-plan est annexée à la présente délibération.

***Bouches-du-Rhône***

Cap Canaille – Commune de La Ciotat (extension)

583 ha.

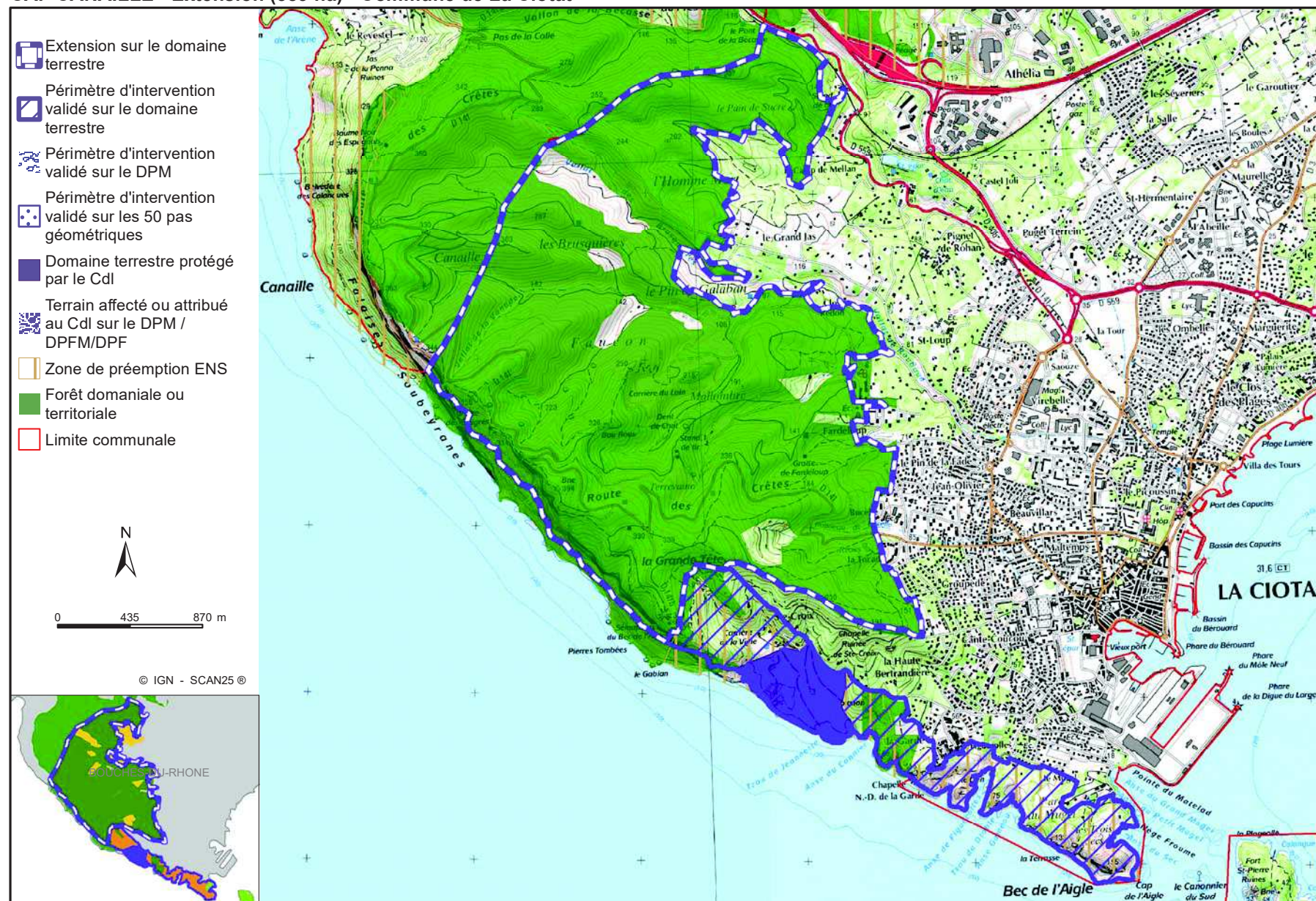
Avec cette extension, l'ensemble du périmètre approuvé par le conseil d'administration s'élève à 696 ha.

La présidente

Viviane LE DISSEZ



## CAP CANAILLE - Extension (583 ha) - Commune de La Ciotat





---

**Conseil d'administration**

Séance du 24 novembre 2016

---

Délibération n° **2016-135**

**Point n° 6.1.13**

**PROGRAMME D'ACQUISITION : LAC DE SERRE-PONÇON – LES CHAPPAS (COMMUNE DE PONTIS)**

Vu les articles L.322-1 et suivants du code de l'environnement et les articles réglementaires correspondants, notamment les articles R. 322-26 et R. 322-37 ;

Vu la délibération du conseil d'administration du Conservatoire du littoral en date du 23 avril 2014 prenant acte de l'élection de sa présidente ;

Afin de mettre en œuvre les opérations ci-dessous désignées, la directrice du Conservatoire du littoral est autorisée à signer :

- les actes authentiques d'acquisition après négociation amiable ;
- les décisions de préemption ;
- les conventions de mise à disposition valant affectation, les conventions d'attribution et les conventions de remise en gestion de biens du domaine public ou de biens appartenant à des collectivités publiques ;
- les actes d'acceptation de donation.

Les décisions sont prises au vu de l'évaluation des biens par France Domaine et à un prix inférieur ou égal à celle-ci.

Les superficies indiquées sont données dans la limite d'une variation de 10 %.

Une carte-plan est annexée à la présente délibération.

***Alpes-de-Haute-Provence***

Lac de Serre-Ponçon – Les Chappas – Commune de Pontis (nouveau)

43 ha.

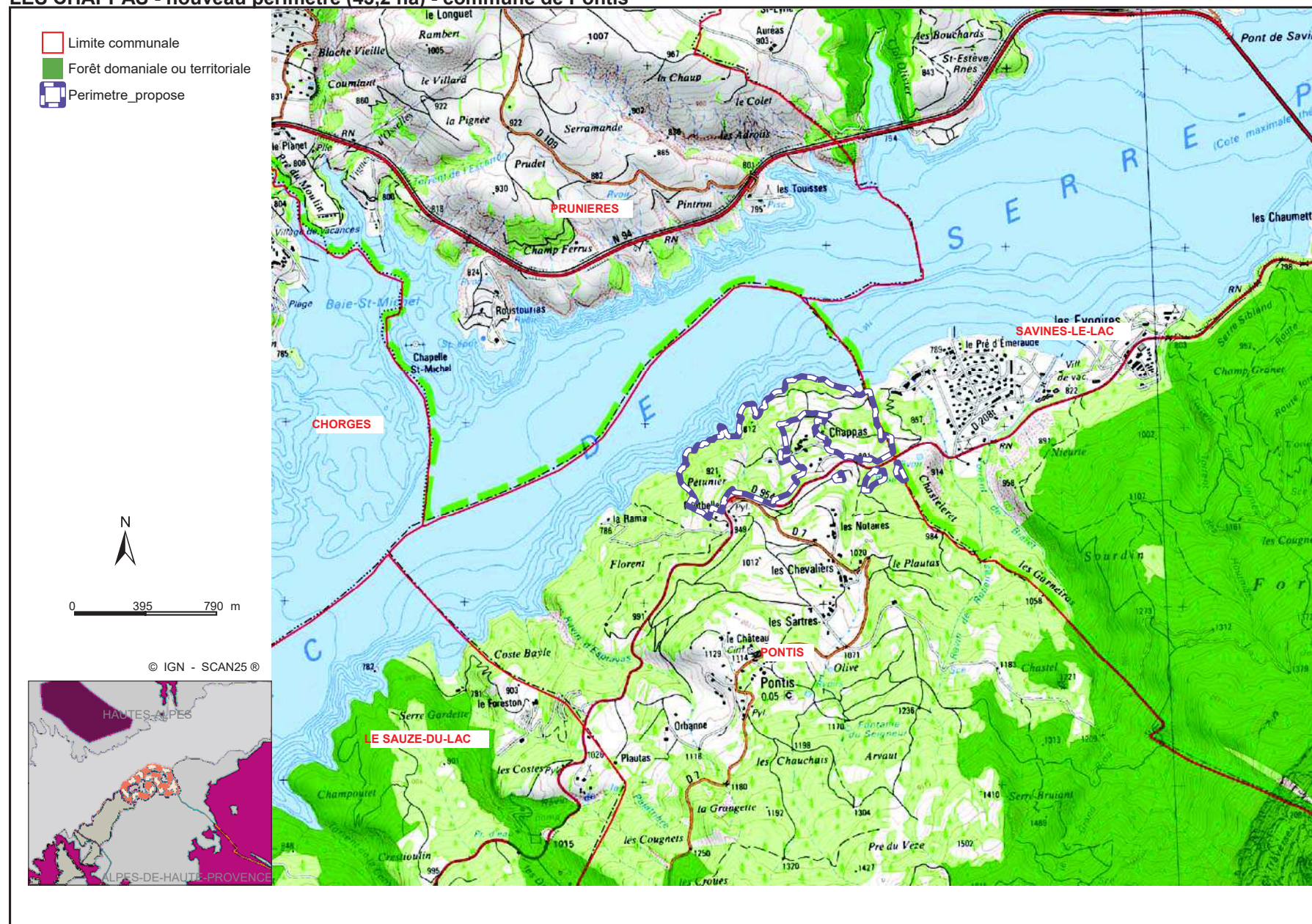
La présidente



Viviane LE DISSEZ



## LES CHAPPAS - nouveau périmètre (43,2 ha) - commune de Pontis





---

**Conseil d'administration**

Séance du 24 novembre 2016

---

Délibération n° **2016-136**

**Point n° 6.1.14**

**PROGRAMME D'ACQUISITION : ILET CHANCEL (COMMUNE DE LE ROBERT)**

Vu les articles L.322-1 et suivants du code de l'environnement et les articles réglementaires correspondants, notamment les articles R. 322-26 et R. 322-37 ;

Vu la délibération du conseil d'administration du Conservatoire du littoral en date du 23 avril 2014 prenant acte de l'élection de sa présidente ;

Afin de mettre en œuvre les opérations ci-dessous désignées, la directrice du Conservatoire du littoral est autorisée à signer :

- les actes authentiques d'acquisition après négociation amiable ;
- les décisions de préemption ;
- les conventions de mise à disposition valant affectation, les conventions d'attribution et les conventions de remise en gestion de biens du domaine public ou de biens appartenant à des collectivités publiques ;
- les actes d'acceptation de donation.

Les décisions sont prises au vu de l'évaluation des biens par France Domaine et à un prix inférieur ou égal à celle-ci.

Les superficies indiquées sont données dans la limite d'une variation de 10 %.

Une carte-plan est annexée à la présente délibération.

***Martinique***

Ilet Chancel – Commune de Le Robert (nouveau)

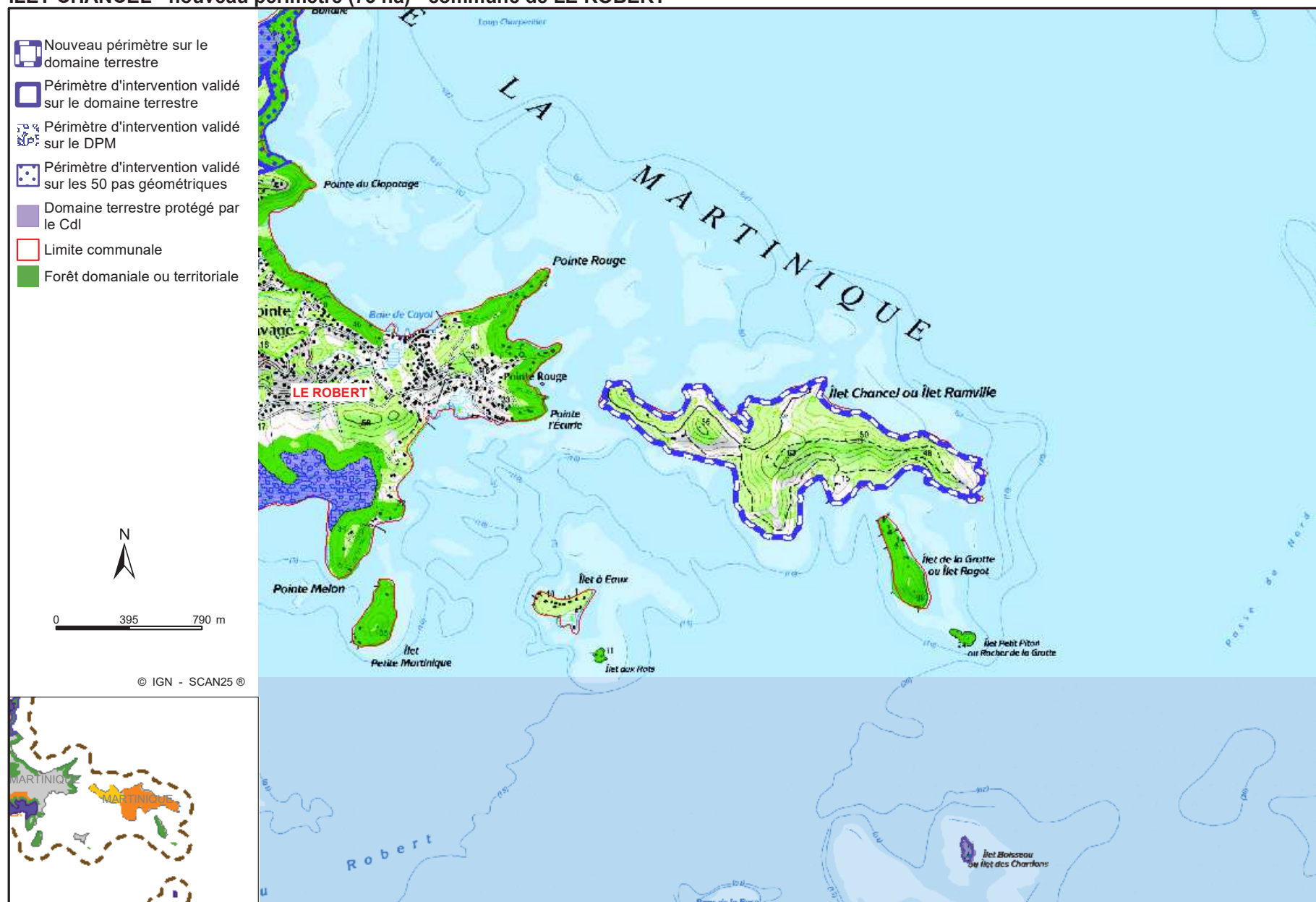
73 ha.

La présidente

  
Viviane LE DISSEZ



## ILET CHANCEL - nouveau périmètre (73 ha) - commune de LE ROBERT





---

**Conseil d'administration**

Séance du 24 novembre 2016

---

Délibération n° 2016-123

**Point n° 6.1.2**

**PROGRAMME D'ACQUISITION : POINTE DE LA CRECHE (COMMUNE DE WIMEREUX)**

Vu les articles L.322-1 et suivants du code de l'environnement et les articles réglementaires correspondants, notamment les articles R. 322-26 et R. 322-37 ;

Vu la délibération du conseil d'administration du Conservatoire du littoral en date du 23 avril 2014 prenant acte de l'élection de sa présidente ;

Afin de mettre en œuvre les opérations ci-dessous désignées, la directrice du Conservatoire du littoral est autorisée à signer :

- les actes authentiques d'acquisition après négociation amiable ;
- les décisions de préemption ;
- les conventions de mise à disposition valant affectation, les conventions d'attribution et les conventions de remise en gestion de biens du domaine public ou de biens appartenant à des collectivités publiques ;
- les actes d'acceptation de donation.

Les décisions sont prises au vu de l'évaluation des biens par France Domaine et à un prix inférieur ou égal à celle-ci.

Les superficies indiquées sont données dans la limite d'une variation de 10 %.

Une carte-plan est annexée à la présente délibération.

***Pas-de-Calais***

Pointe de la Crèche – Commune de Wimereux (extension)

69 ha

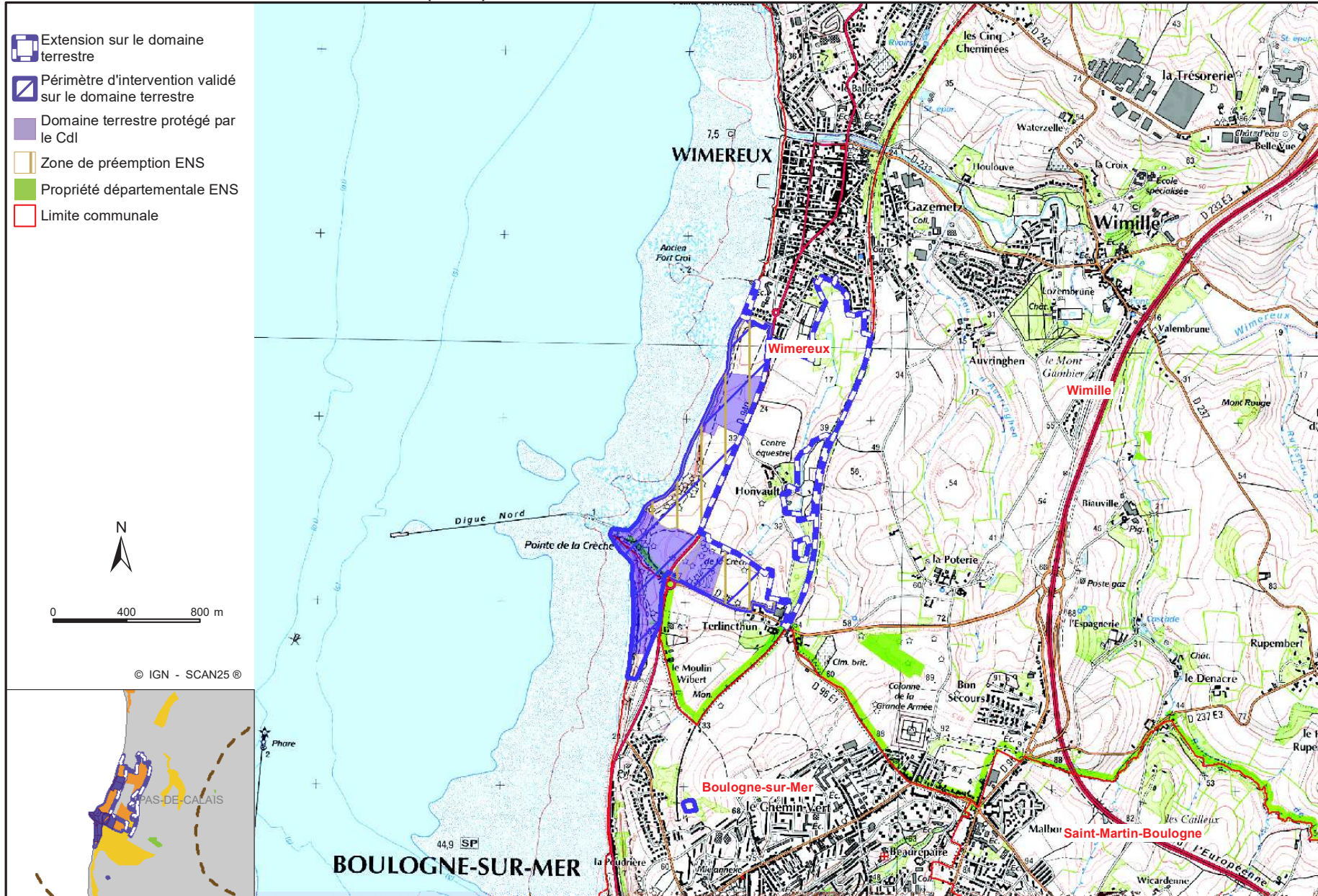
Avec cette extension, l'ensemble du périmètre approuvé par le conseil d'administration s'élève à 126 ha.

La présidente

Viviane LE DISSEZ



### POINTE DE LA CRECHE - extension terrestre (69 ha) - commune de Wimereux





---

**Conseil d'administration**

Séance du 24 novembre 2016

---

Délibération n° 2016-124

**Point n° 6.1.3**

**PROGRAMME D'ACQUISITION : BAIE D'AUTHIE RIVE NORD (COMMUNES DE BERCK-SUR-MER, GROFFLIERS, WABEN, CONCHIL-LE-TEMPLE, COLLINE-BEAUMONT)**

Vu les articles L.322-1 et suivants du code de l'environnement et les articles réglementaires correspondants, notamment les articles R. 322-26 et R. 322-37 ;

Vu la délibération du conseil d'administration du Conservatoire du littoral en date du 23 avril 2014 prenant acte de l'élection de sa présidente ;

Afin de mettre en œuvre les opérations ci-dessous désignées, la directrice du Conservatoire du littoral est autorisée à signer :

- les actes authentiques d'acquisition après négociation amiable ;
- les décisions de préemption ;
- les conventions de mise à disposition valant affectation, les conventions d'attribution et les conventions de remise en gestion de biens du domaine public ou de biens appartenant à des collectivités publiques ;
- les actes d'acceptation de donation.

Les décisions sont prises au vu de l'évaluation des biens par France Domaine et à un prix inférieur ou égal à celle-ci.

Les superficies indiquées sont données dans la limite d'une variation de 10 %.

Une carte-plan est annexée à la présente délibération.

***Pas-de-Calais***

Baie d'Authie Rive Nord – Communes de Berck-sur-Mer, Groffliers, Waben,  
Conchil-le-Temple, Colline-Beaumont (extension)

582 ha

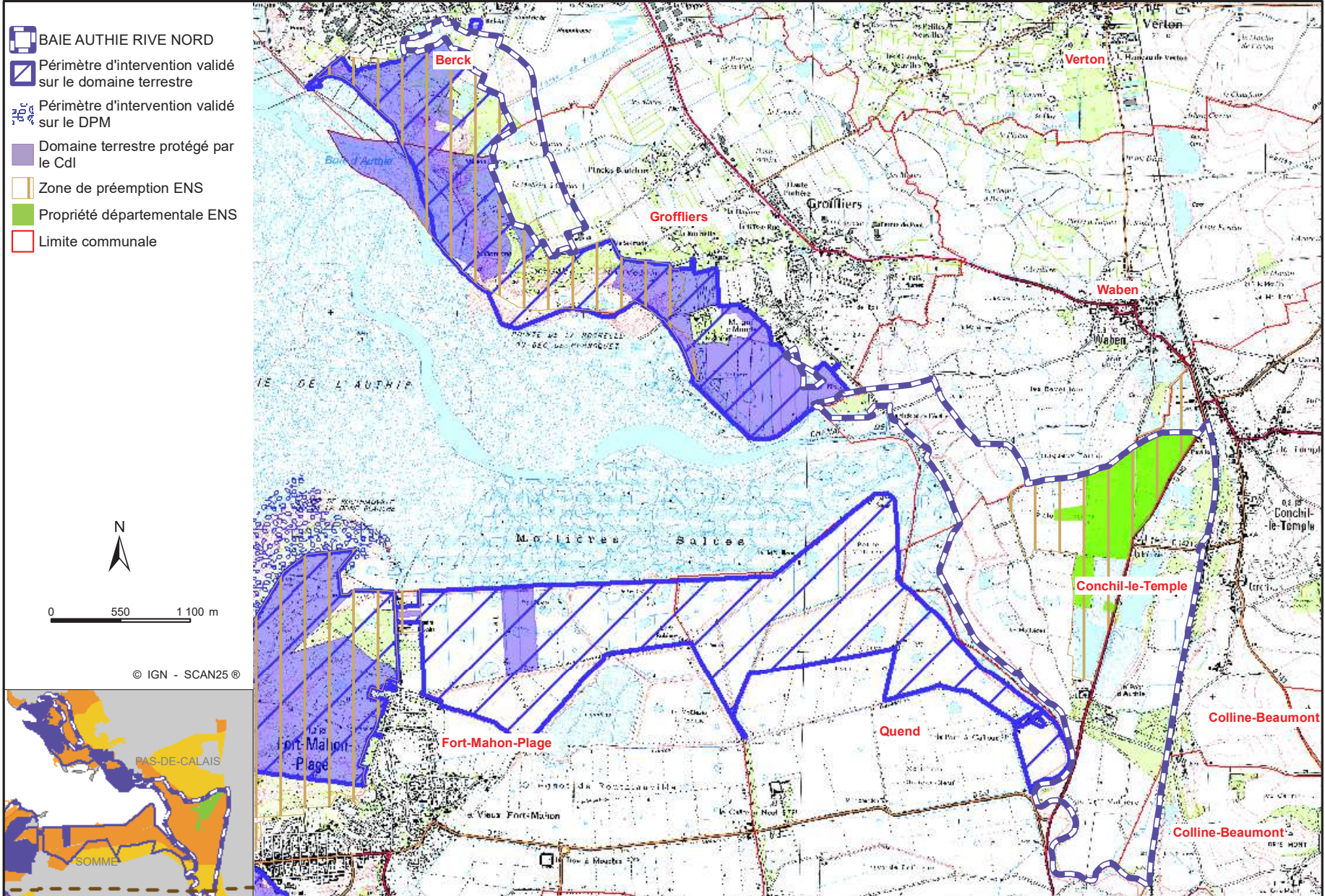
Avec cette extension, l'ensemble du périmètre approuvé par le conseil d'administration s'élève à 879 ha.

La présidente

Viviane LE DISSEZ



**BAIE D'AUTHIE RIVE NORD - extension terrestre (582 ha) - communes de Berck, Groffliers, Waben, Conchil-le-Temple et Colline-Beaumont**





---

**Conseil d'administration**

Séance du 24 novembre 2016

---

Délibération n° 2016-125

**Point n° 6.1.4**

**PROGRAMME D'ACQUISITION : DUNES DE L'AUTHIE (COMMUNE DE FORT-MAHON-PLAGE)**

Vu les articles L.322-1 et suivants du code de l'environnement et les articles réglementaires correspondants, notamment les articles R. 322-26 et R. 322-37 ;

Vu la délibération du conseil d'administration du Conservatoire du littoral en date du 23 avril 2014 prenant acte de l'élection de sa présidente ;

Afin de mettre en œuvre les opérations ci-dessous désignées, la directrice du Conservatoire du littoral est autorisée à signer :

- les actes authentiques d'acquisition après négociation amiable ;
- les décisions de préemption ;
- les conventions de mise à disposition valant affectation, les conventions d'attribution et les conventions de remise en gestion de biens du domaine public ou de biens appartenant à des collectivités publiques ;
- les actes d'acceptation de donation.

Les décisions sont prises au vu de l'évaluation des biens par France Domaine et à un prix inférieur ou égal à celle-ci.

Les superficies indiquées sont données dans la limite d'une variation de 10 %.

Une carte-plan est annexée à la présente délibération.

***Somme***

Dune de l'Authie – Commune de Fort-Mahon-Plage (extension) 41 ha.

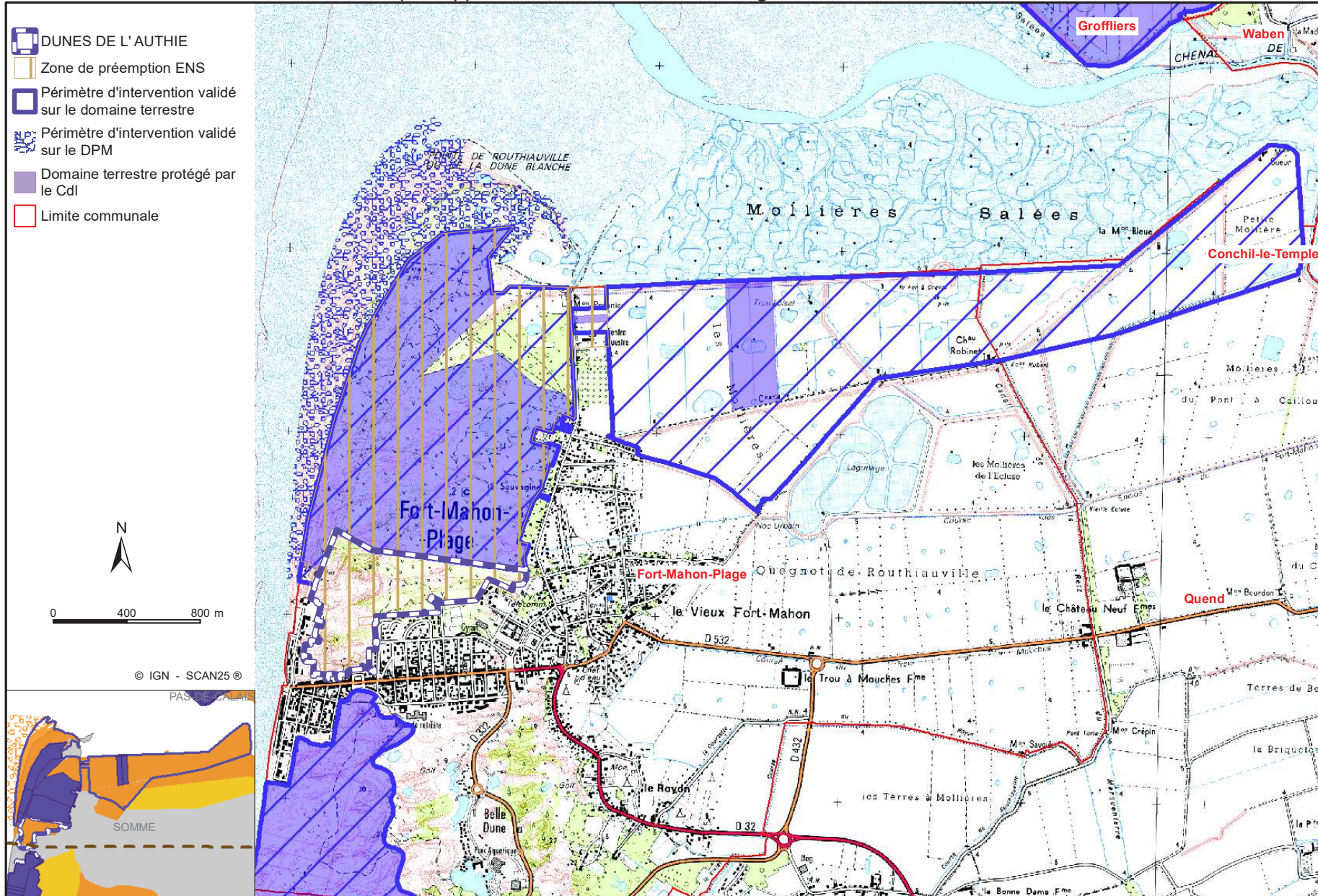
Avec cette extension, l'ensemble du périmètre approuvé par le conseil d'administration s'élève à 320 ha.

La présidente

Viviane LE DISSEZ



**DUNES DE L'AUTHIE - extension terrestre (41 ha) ) - commune de Fort-Mahon Plage**







---

**Conseil d'administration**

Séance du 24 novembre 2016

---

Délibération n° 2016-126

**Point n° 6.1.5**

**PROGRAMME D'ACQUISITION : BASSE VALLEE DE L'AUTHIE (COMMUNE DE QUEND)**

Vu les articles L.322-1 et suivants du code de l'environnement et les articles réglementaires correspondants, notamment les articles R. 322-26 et R. 322-37 ;

Vu la délibération du conseil d'administration du Conservatoire du littoral en date du 23 avril 2014 prenant acte de l'élection de sa présidente ;

Afin de mettre en œuvre les opérations ci-dessous désignées, la directrice du Conservatoire du littoral est autorisée à signer :

- les actes authentiques d'acquisition après négociation amiable ;
- les décisions de préemption ;
- les conventions de mise à disposition valant affectation, les conventions d'attribution et les conventions de remise en gestion de biens du domaine public ou de biens appartenant à des collectivités publiques ;
- les actes d'acceptation de donation.

Les décisions sont prises au vu de l'évaluation des biens par France Domaine et à un prix inférieur ou égal à celle-ci.

Les superficies indiquées sont données dans la limite d'une variation de 10 %.

Une carte-plan est annexée à la présente délibération.

***Somme***

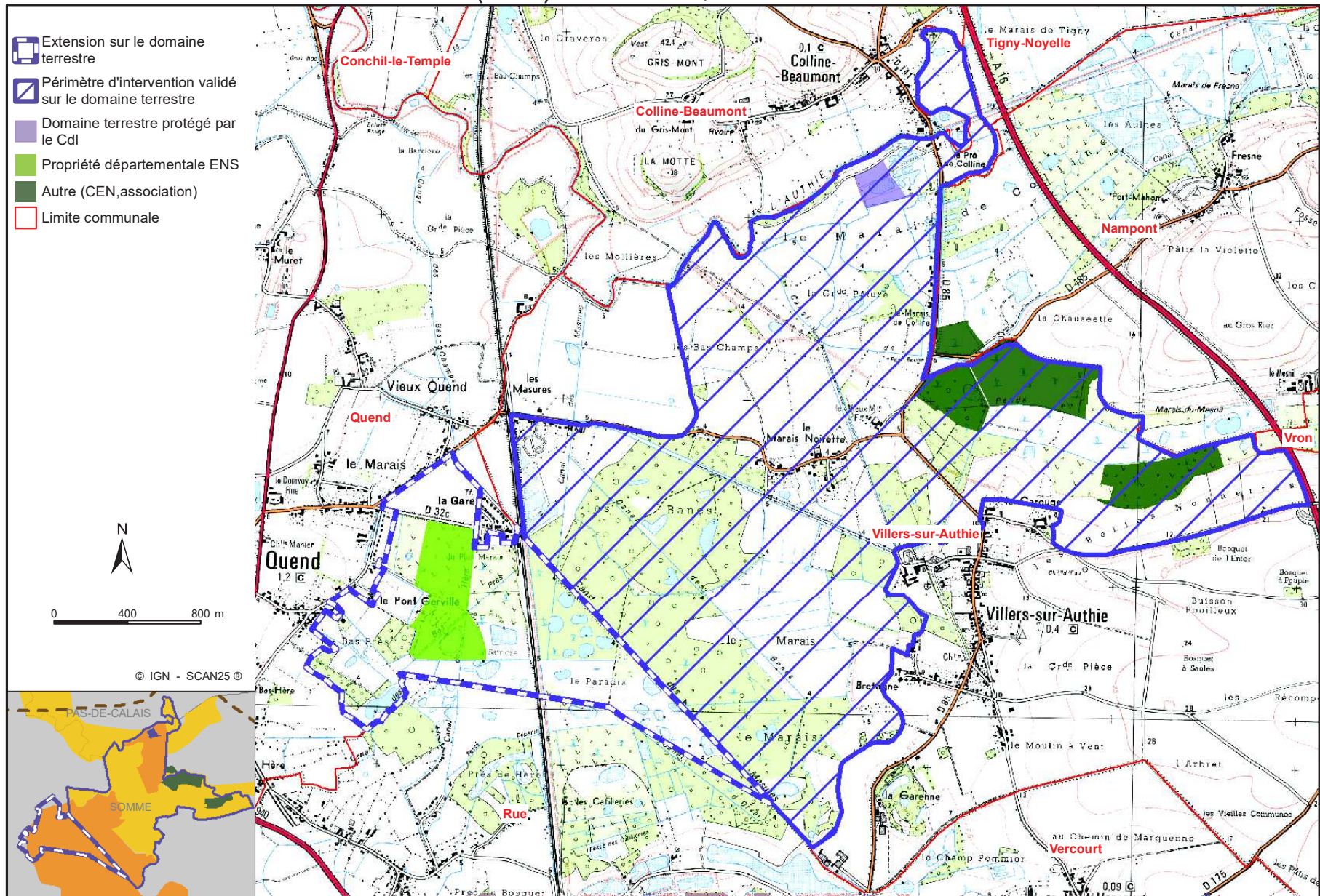
Basse vallée de l'Authie – Commune de Quend (extension) 150 ha.

Avec cette extension, l'ensemble du périmètre approuvé par le conseil d'administration s'élève à 813 ha.

La présidente

Viviane LE DISSEZ

**BASSE VALLEE DE L'AUTHIE - extension terrestre (150 ha) - commune de Quend**





---

**Conseil d'administration**

Séance du 24 novembre 2016

---

Délibération n° 2016-127

**Point n° 6.1.6**

**PROGRAMME D'ACQUISITION : VALLEUSE D'ANTIFER (COMMUNE DE LE-TILLEUL)**

Vu les articles L.322-1 et suivants du code de l'environnement et les articles réglementaires correspondants, notamment les articles R. 322-26 et R. 322-37 ;

Vu la délibération du conseil d'administration du Conservatoire du littoral en date du 23 avril 2014 prenant acte de l'élection de sa présidente ;

Afin de mettre en œuvre les opérations ci-dessous désignées, la directrice du Conservatoire du littoral est autorisée à signer :

- les actes authentiques d'acquisition après négociation amiable ;
- les décisions de préemption ;
- les conventions de mise à disposition valant affectation, les conventions d'attribution et les conventions de remise en gestion de biens du domaine public ou de biens appartenant à des collectivités publiques ;
- les actes d'acceptation de donation.

Les décisions sont prises au vu de l'évaluation des biens par France Domaine et à un prix inférieur ou égal à celle-ci.

Les superficies indiquées sont données dans la limite d'une variation de 10 %.

Une carte-plan est annexée à la présente délibération.

***Seine-Maritime***

Valleuse d'Antifer – Commune de Le Tilleul (extension)

19 ha.

Avec cette extension, l'ensemble du périmètre approuvé par le conseil d'administration s'élève à 279 ha.

Toutefois, en cas d'acquisition du centre équestre et des bâtiments correspondants, le Conservatoire devra étudier la vocation de ces biens dans le cadre du projet d'Opération Grand Site (OGS) en cours de développement et procéder à une revente complète ou partielle en fonction des résultats de cette étude, de manière à ne conserver en propriété du Conservatoire que les seuls bâtiments strictement attachés à la protection du site et du patrimoine.



Par ailleurs, il sera demandé à la commune de reprendre l'étude d'extension du périmètre, afin de constituer une zone tampon entre les grandes cultures et le site naturel destinée à contenir les phénomènes de ruissellement et d'érosion et à favoriser la fréquentation du site autour de ce futur pôle d'accueil.

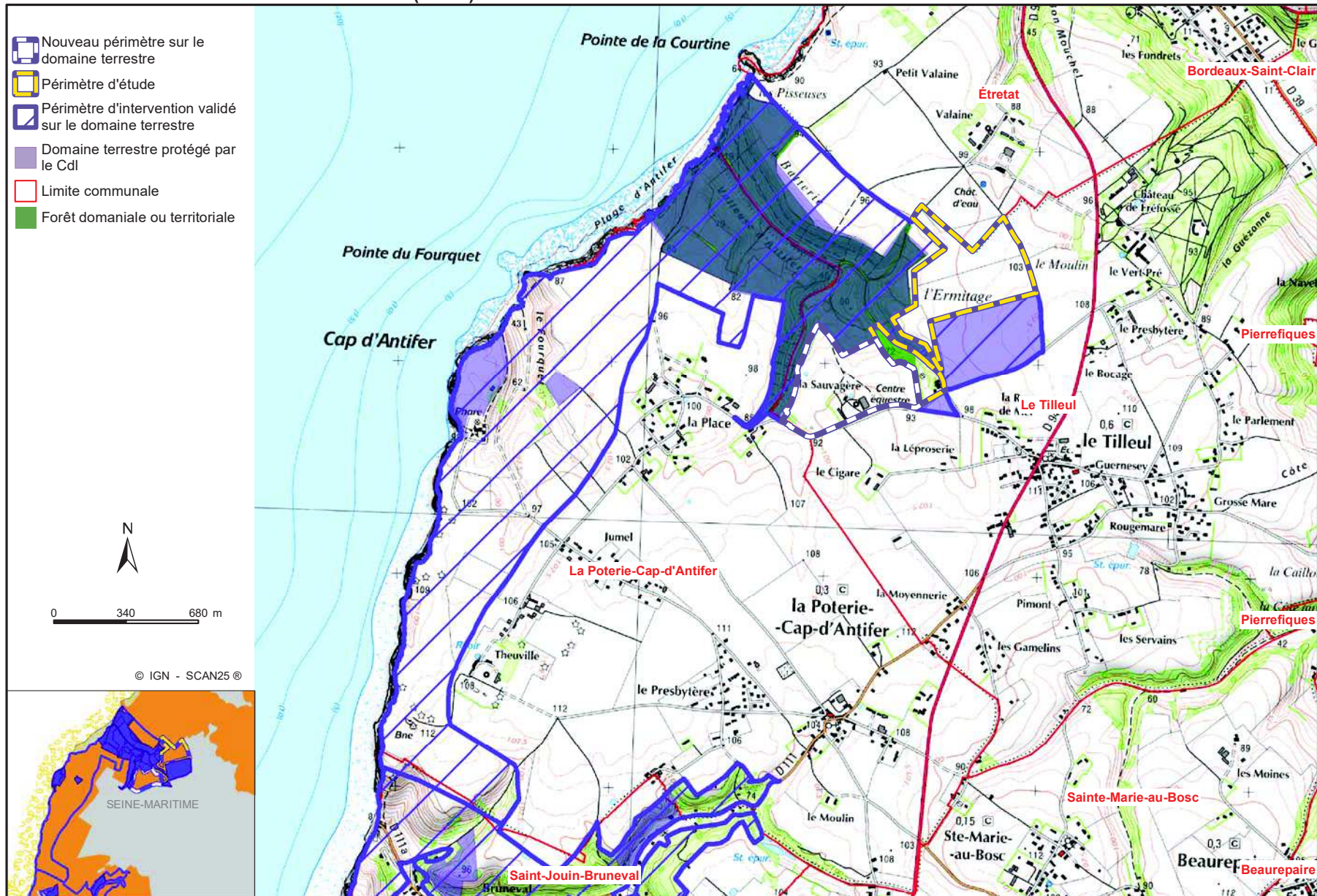
Un bilan de situation sera proposé dans un délai de 18 mois au conseil de rivages et d'administration.

La présidente



Viviane LE DISSEZ

**VALLEUSE D'ANTIFER - extension terrestre (19 ha) - commune du Tilleul**







---

**Conseil d'administration**

Séance du 24 novembre 2016

---

Délibération n° **2016-128**

**Point n° 6.1.7**

**PROGRAMME D'ACQUISITION : DUNES DE LINDBERGH-HAVRE DE PORTBAIL (COMMUNE DE SAINT-LO-D'OURVILLE)**

Vu les articles L.322-1 et suivants du code de l'environnement et les articles réglementaires correspondants, notamment les articles R. 322-26 et R. 322-37 ;

Vu la délibération du conseil d'administration du Conservatoire du littoral en date du 23 avril 2014 prenant acte de l'élection de sa présidente ;

Afin de mettre en œuvre les opérations ci-dessous désignées, la directrice du Conservatoire du littoral est autorisée à signer :

- les actes authentiques d'acquisition après négociation amiable ;
- les décisions de préemption ;
- les conventions de mise à disposition valant affectation, les conventions d'attribution et les conventions de remise en gestion de biens du domaine public ou de biens appartenant à des collectivités publiques ;
- les actes d'acceptation de donation.

Les décisions sont prises au vu de l'évaluation des biens par France Domaine et à un prix inférieur ou égal à celle-ci.

Les superficies indiquées sont données dans la limite d'une variation de 10 %.

Une carte-plan est annexée à la présente délibération.

***Manche***

Dunes de Lindbergh – Havre de Portbail – Commune de Saint-Lô-d'Ourville (extension) 7,5 ha.

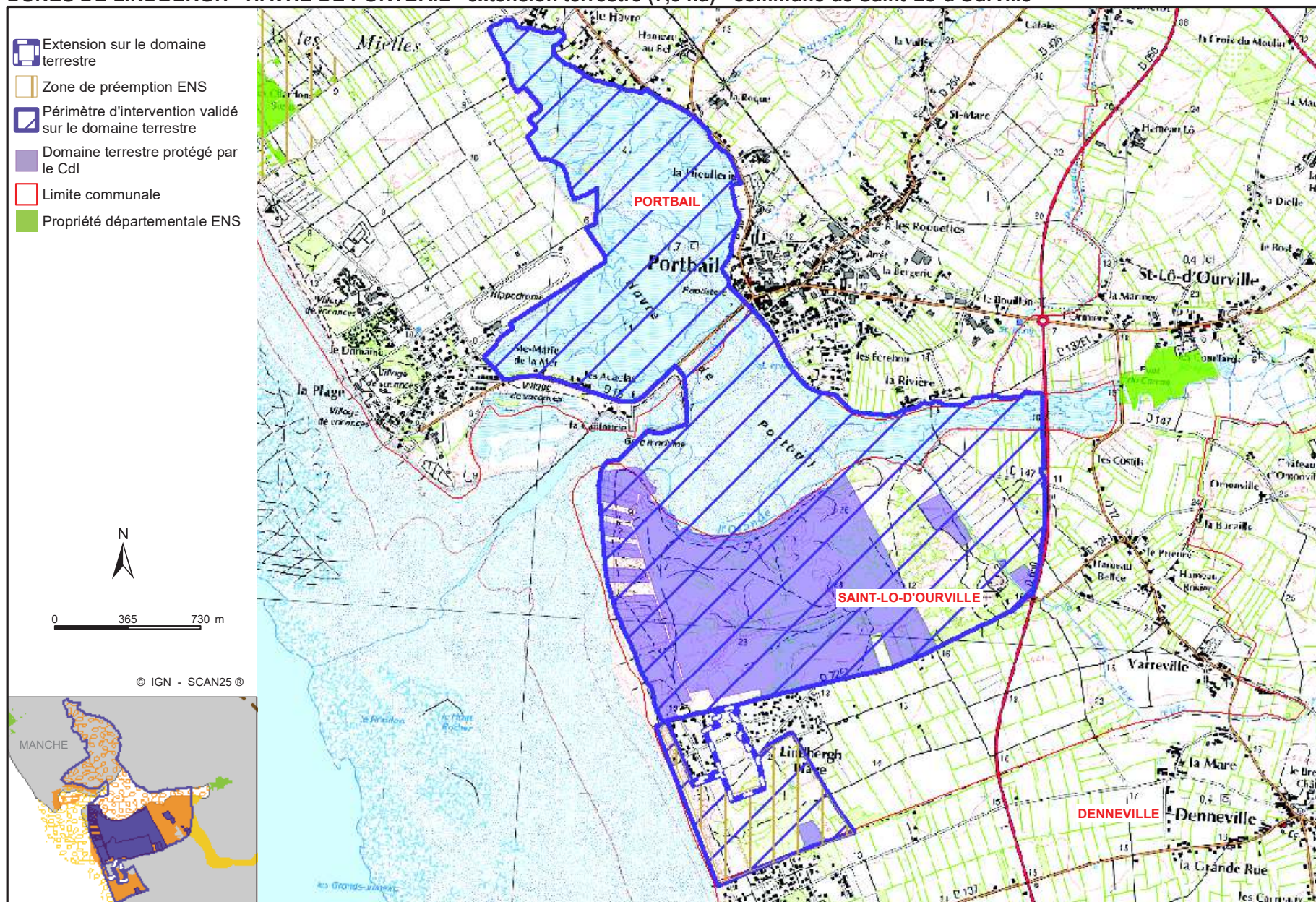
Avec cette extension, l'ensemble du périmètre approuvé par le conseil d'administration s'élève à 515 ha.

La présidente

  
Viviane LE DISSEZ



## DUNES DE LINDBERGH - HAVRE DE PORTBAIL - extension terrestre (7,5 ha) - commune de Saint-Lô-d'Ourville







---

**Conseil d'administration**

Séance du 24 novembre 2016

---

Délibération n° **2016-129**  
**Point n° 6.1.8**

**PROGRAMME D'ACQUISITION : BAIE DE LA FRESNAYE (COMMUNE DE MATIGNON)**

Vu les articles L.322-1 et suivants du code de l'environnement et les articles réglementaires correspondants, notamment les articles R. 322-26 I et R. 322-37 ;

Vu la délibération du conseil d'administration du Conservatoire du littoral en date du 23 avril 2014 prenant acte de l'élection de sa présidente ;

Afin de mettre en œuvre les opérations ci-dessous désignées, la directrice du Conservatoire du littoral est autorisée à signer :

- les actes authentiques d'acquisition après négociation amiable ;
- les décisions de préemption ;
- les conventions de mise à disposition valant affectation, les conventions d'attribution et les conventions de remise en gestion de biens du domaine public ou de biens appartenant à des collectivités publiques ;
- les actes d'acceptation de donation.

Les décisions sont prises au vu de l'évaluation des biens par France Domaine et à un prix inférieur ou égal à celle-ci.

Les superficies indiquées sont données dans la limite d'une variation de 10 %.

Une carte-plan est annexée à la présente délibération.

***Côtes-d'Armor***

Baie de la Fresnaye – Commune de Matignon (extension)

141 ha.

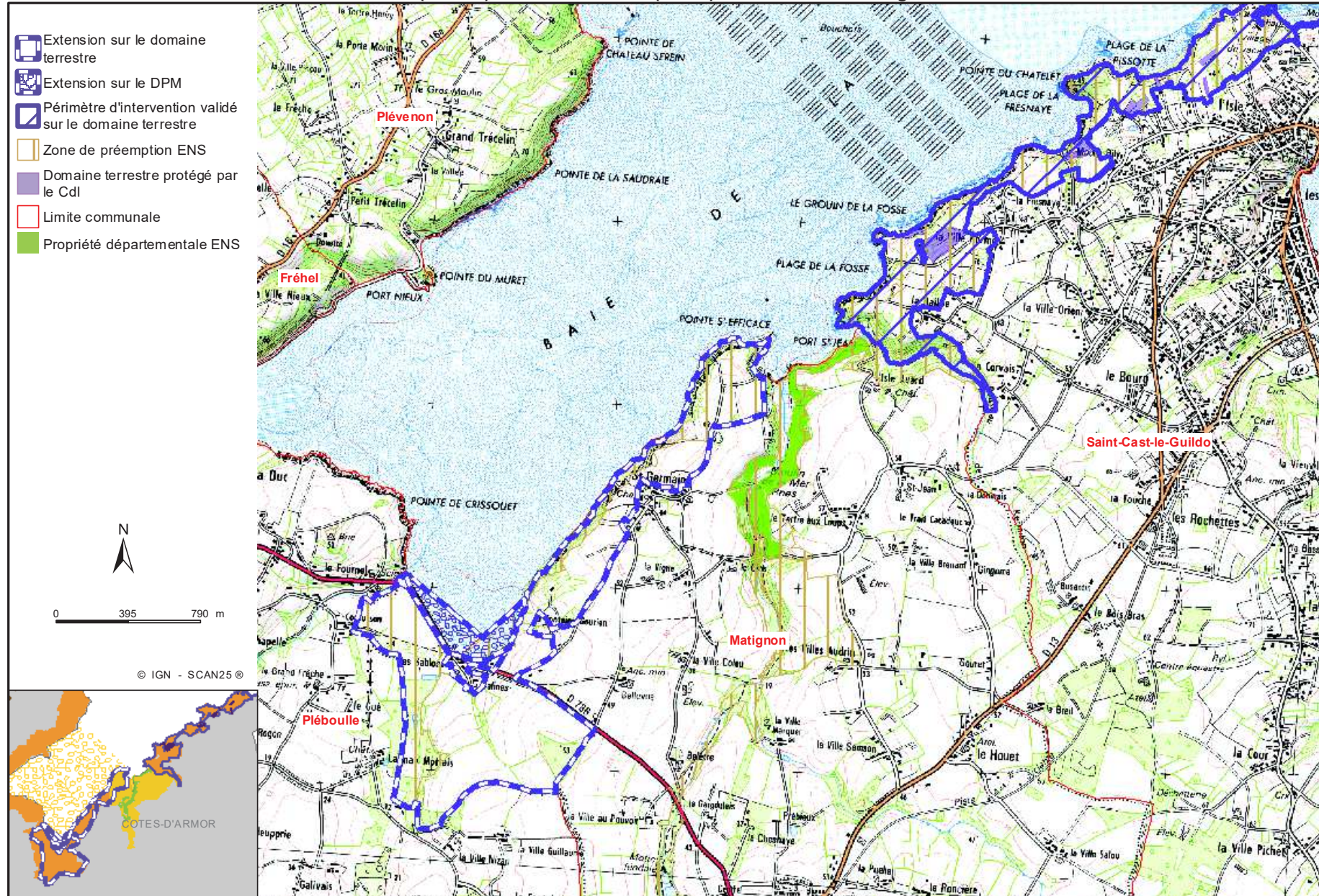
Avec cette extension, l'ensemble du périmètre approuvé par le conseil d'administration s'élève à 242 ha.

La présidente

Viviane LE DISSEZ



**BAIE DE LA FRESNAIE - extension terrestre (129 ha) - extension DPM (12 ha) - commune de Maignon**







## Conservatoire du littoral

---

### Conseil d'administration

Séance du 24 novembre 2016

---

Délibération n° 2016-130

Point n° 6.1.9

#### **PROGRAMME D'ACQUISITION : ETANG DE MAGUELONE (COMMUNE DE SAINTES-MARIES-DE-LA-MER)**

Vu les articles L.322-1 et suivants du code de l'environnement et les articles règlementaires correspondants, notamment les articles R. 322-26 et R. 322-37 ;

Vu la délibération du conseil d'administration du Conservatoire du littoral en date du 23 avril 2014 prenant acte de l'élection de sa présidente ;

Afin de mettre en œuvre les opérations ci-dessous désignées, la directrice du Conservatoire du littoral est autorisée à signer :

- les actes authentiques d'acquisition après négociation amiable ;
- les décisions de préemption ;
- les conventions de mise à disposition valant affectation, les conventions d'attribution et les conventions de remise en gestion de biens du domaine public ou de biens appartenant à des collectivités publiques ;
- les actes d'acceptation de donation.

Les décisions sont prises au vu de l'évaluation des biens par France Domaine et à un prix inférieur ou égal à celle-ci.

Les superficies indiquées sont données dans la limite d'une variation de 10 %.

Une carte-plan est annexée à la présente délibération.

#### ***Bouches-du-Rhône***

Etang de Maguelonne – Commune de Saintes-Maries-de-la-Mer (nouveau)

84 ha.

La présidente

  
Viviane LE DISSEZ

## ETANG DE MAGUELONNE - Nouveau site (84 ha) - Commune des Saintes Maries de la Mer

